

鹿児島県の海況と浮魚類漁況の予報

この度、最近の漁海況の動向をもとに、予報を作成しましたので、参考にしてください。

今後の見通し(平成18年10～12月期)

海況

- (1) 黒潮北縁域(佐多岬～笠利埼間)は離接岸を繰り返しながら、屋久島南付近の平均的な位置で推移するでしょう。
- (2) 種子島東の黒潮流軸位置は、前半は平均的な位置～接岸、後半は平均的な位置～離岸傾向で推移するでしょう。
- (3) 表面水温は、全海域・期間を通じて平年並み～高めで推移するでしょう。

漁況(来遊量予測)

- (1) マアジ : 低調であった前年を上回り、平年を下回るでしょう。
- (2) サバ類 : 好調であった前年を下回り、平年を上回るでしょう。
- (3) マイワシ : 低水準ながらも散発的な水揚げがあり、低調だった前年を上回るでしょう。
- (4) ウルメイワシ : 低調だった前年を上回り、平年並みとなるでしょう。
- (5) カサヅキ : 好調であった前年並か前年を上回り、平年を上回るでしょう。
- (6) ムロアジ類 : 低調であった前年を上回り、平年を下回るでしょう。
- (7) オアカムロ : 前年・平年を下回るでしょう。
- (8) マルアジ(アオアジ) : 低調であった前年を上回り、平年を大きく下回るでしょう。
- (9) シラス : 西薩海域・志布志湾海域とも前年並みか前年を上回り、平年を上回るでしょう。

1 本予報は鹿児島県水産技術開発センターのホームページ(<http://kagoshima.suigi.jp/>)に掲載されます。

2 本予報の内容に関する問い合わせ先は、以下のとおりです。
鹿児島県水産技術開発センター 担当：海況 - 田中，漁況 - 森永・槐島
住所：〒891-0315 鹿児島県指宿市岩本字高田上160番10
電話：0993-27-9212 ファックス：0993-27-9218
電子メール：suisan@kagoshima.suigi.jp

鹿児島県の海況と浮魚類漁況の予報 平成18年10月

鹿児島県水産技術開発センター

【平成18年度第3四半期（平成18年10～12月）の3ヶ月予報】

この度、最近の漁海況の動向をもとに、次のような予報を作成しましたので、参考にしてください。

【海況】

平成18年度第3四半期のみとおし

1. 黒潮の流路

黒潮北縁域（佐多岬～笠利埼間）は、離接岸を繰り返しながら屋久島南付近（平均的な位置）で推移するでしょう。

ただし、平年より離岸傾向で推移するでしょう。

種子島東の黒潮流軸位置は、前半は平均的な位置～接岸、後半は平均的な位置～離岸傾向で推移するでしょう。

（根拠）

黒潮北縁域については、過去同時期の変動傾向及び種子島南沖の黒潮の離岸状況から、種子島東沖の黒潮流軸位置については、直近の（独）水産総合研究センター発行「長期漁海況予報（中央ブロック）」の海況予測の根拠等を参照し予測を行いました。

2. 本県海域の水温

表面水温は、全海域・期間を通じて、平年並～高めで推移するでしょう。

（根拠）

現況（全域概ね平年並み～高め）、同期の長期傾向、鹿児島地方气象台発表の「九州南部地方3ヶ月予報」の気温（平年並み～高め）、から予測しました。

平成18年度第2四半期（7～9月）の経過

1. 黒潮の流路

『黒潮北縁域（佐多岬～笠利埼間）は、8月は接岸、7、9月は平均的な位置で推移しました。』

『種子島東の黒潮流軸位置は7月は離岸、8、9月は平均的な位置～接岸傾向で推移しました。』

2. 本県海域の水温

『表面水温は、本土沿岸域、黒潮流域は7月は平年並み8月以降高め、奄美海域期間を通じて高め傾向で推移しました。』

(1) 黒潮流域（黒潮流域の最高値）

7月は平年並み8月以降高めとなりました。特に9月上旬は、“かなり高め”となりました。

(2) 薩南沿岸域（代表点：竹島）

7月は平年並み8月以降高めとなりました。特に8月中旬、9月上旬は、“かなり高め”となりました。

(3) 西薩沿岸域（代表点：甌海峡中央）

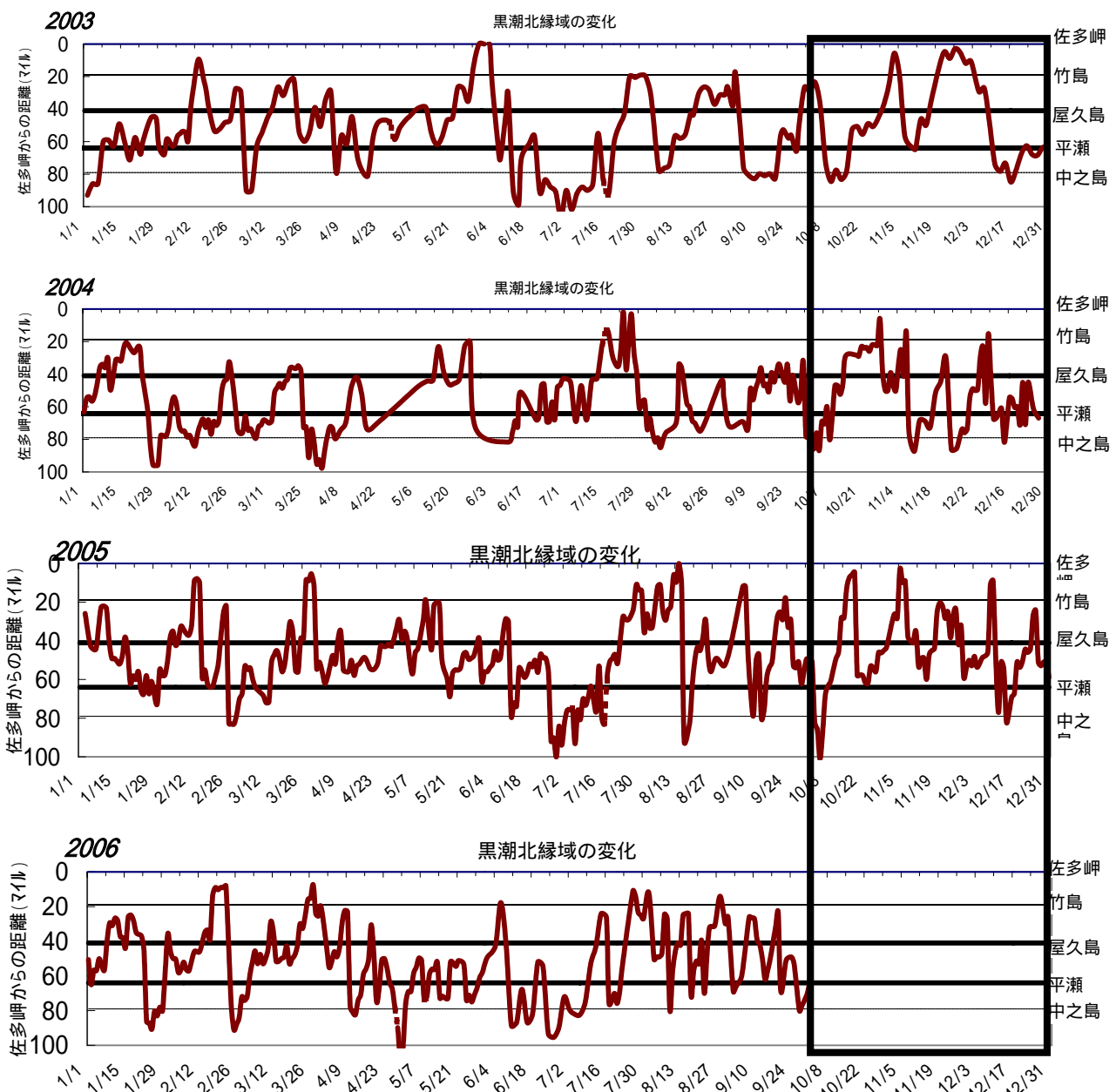
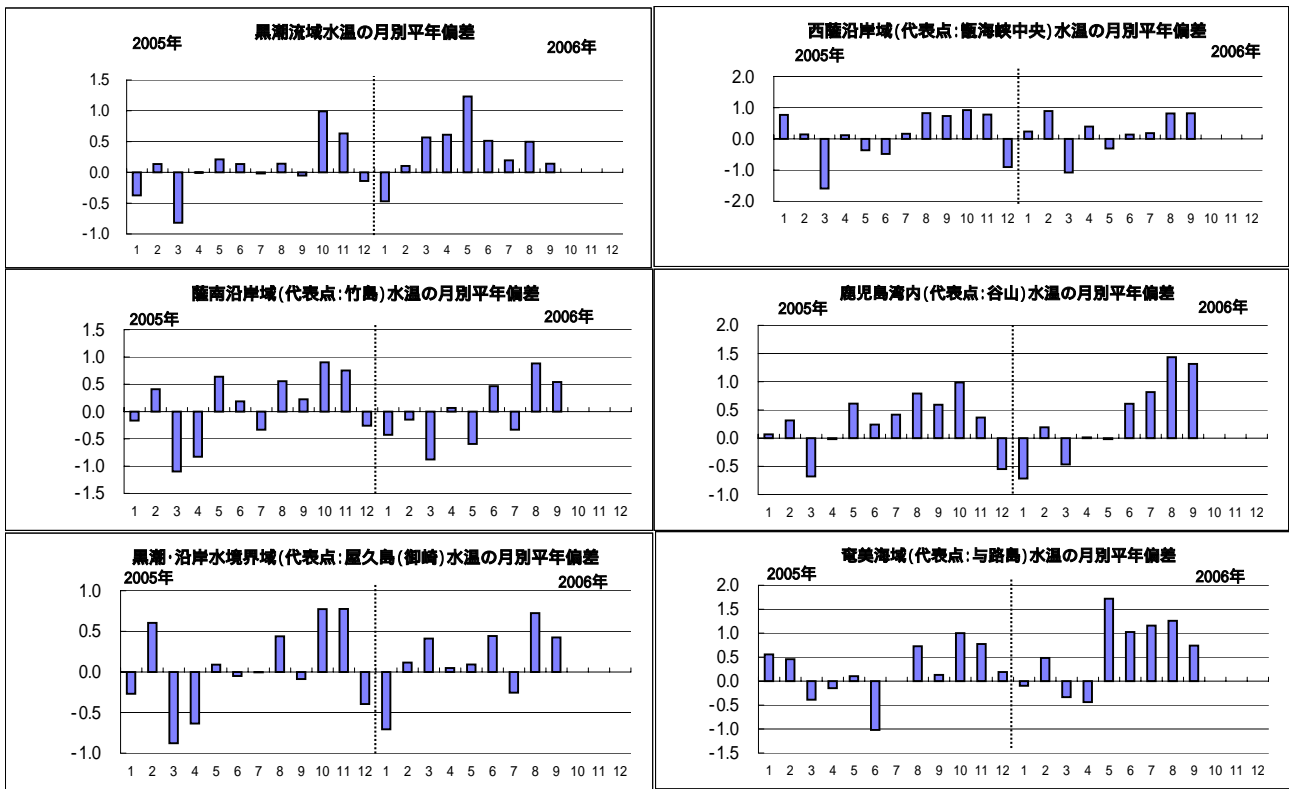
7月は平年並み8月以降高めとなりました。

(4) 鹿児島湾（代表点：谷山沖）

期間を通じて高めとなりました。特に8月上旬、8月下旬～9月中旬は、“かなり高め”となりました。

(5) 奄美海域（代表点：与路島）

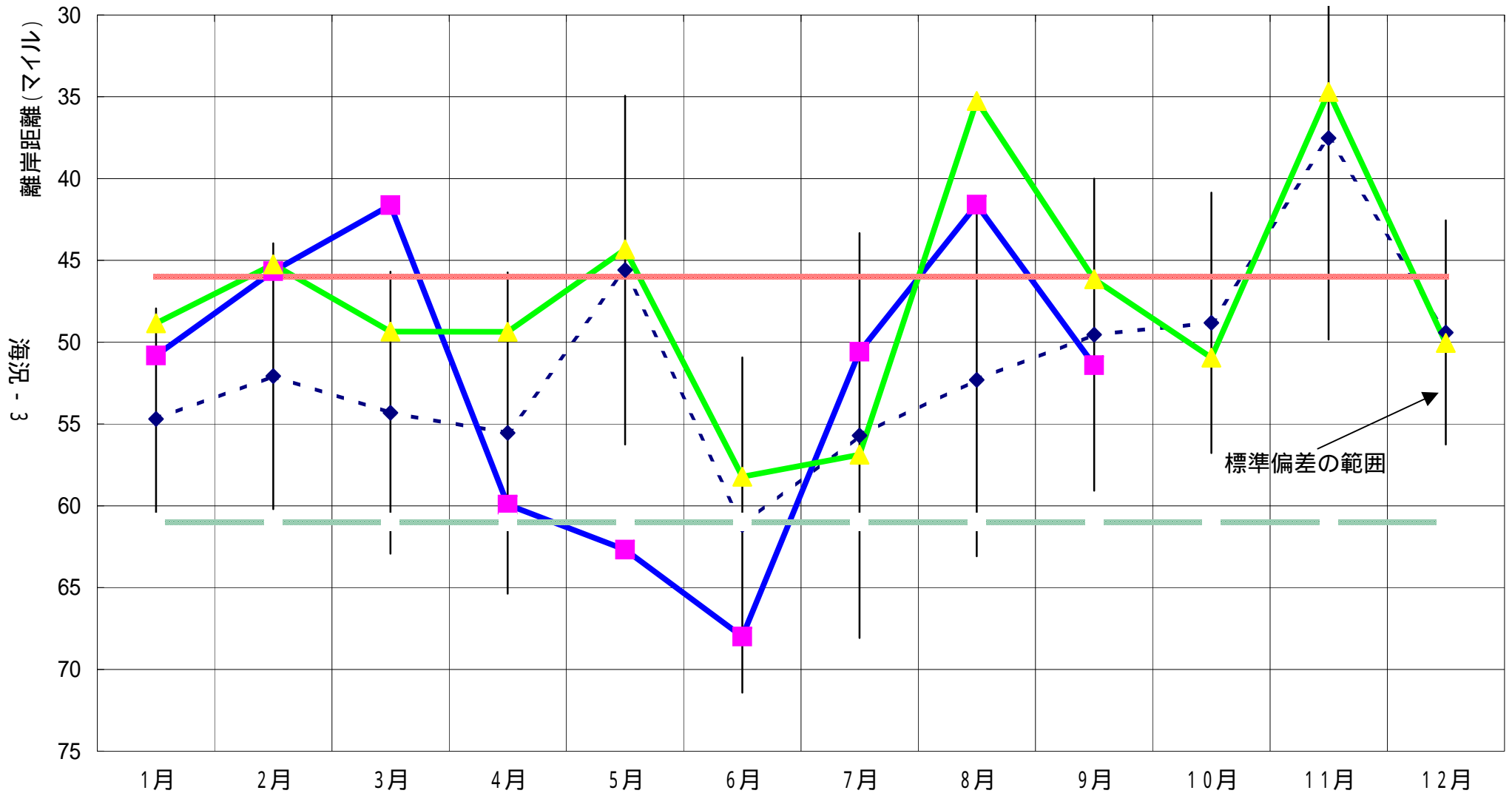
期間を通じて高めとなりました。特に7月上旬、8月上旬、下旬、9月下旬は、“かなり高め”となりました。



黒潮北縁域月別平均離岸距離

-◆- 1988～2005年の平均
 -■- 2006
 -▲- 2005
 - - - 接岸の目安
 - - - 離岸の目安

2006年9月30日現在



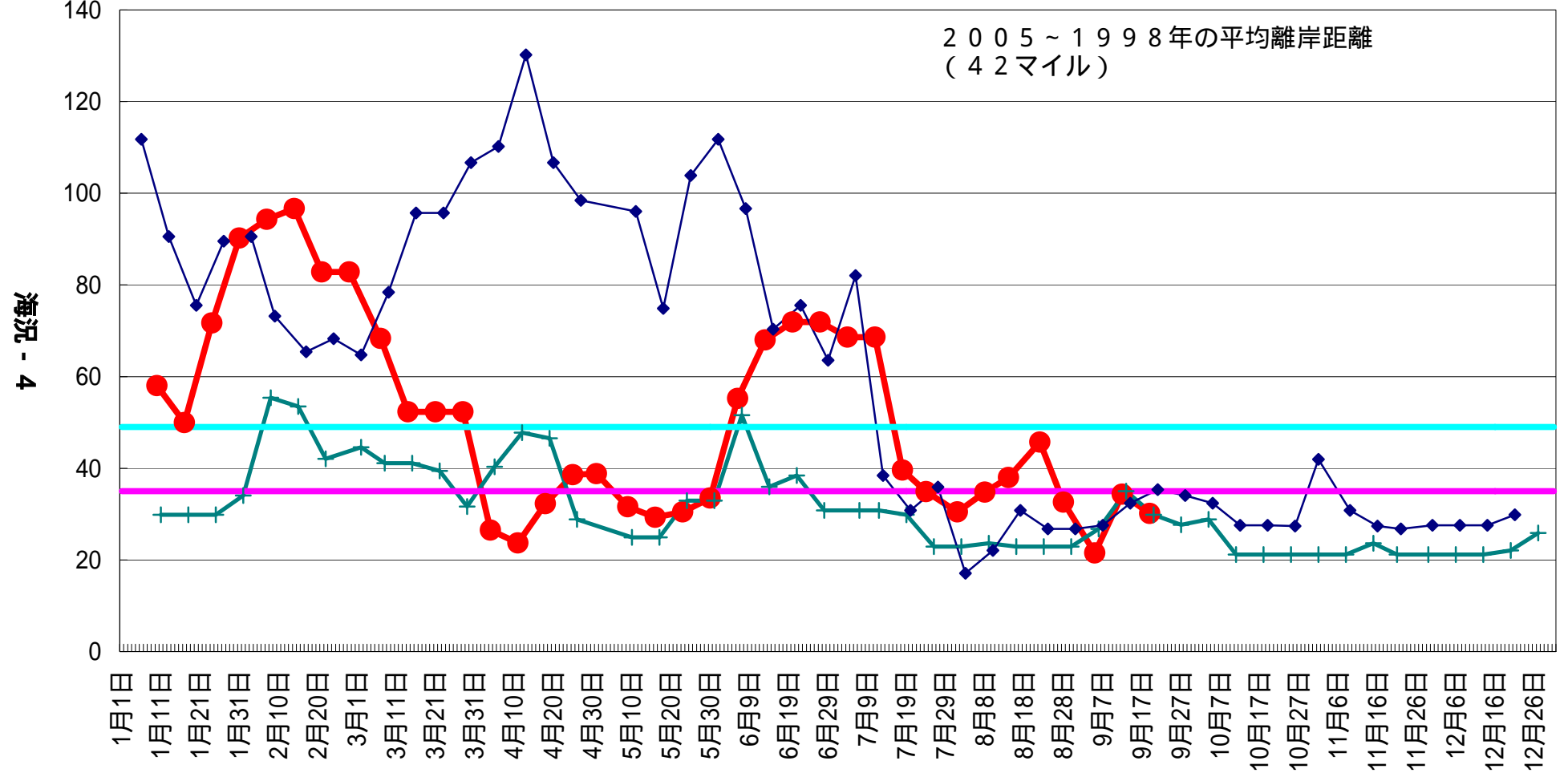
標準偏差の範囲

新算定：種子島東方の黒潮流軸離岸距離

● 2006年 + 2005年 ◆ 2004年 接岸の目安 離岸の目安

離岸距離 (マイル)

2006年9月27日現在



定期客船による水温連続観測結果（2006 観測値、'1981 ~ '2000 平年値、偏差の評価）
 （鹿児島～奄美大島～沖縄間「フェリ - なみのうえ」、串木野～甌島間「フェリ - こしき」）
 2006年9月30日までの集計結果

月・旬	黒潮水温			薩南沿岸水温(竹島)			西薩沿岸水温(甌海峡中央)			鹿児島湾内水温(谷山)			奄美水温(与路島)		
	2006	平年値	評価	2006	平年値	評価	2006	平年値	評価	2006	平年値	評価	2006	平年値	評価
1月上	22.23	22.74	-	19.43	20.58	-	17.11	17.94	- +	16.50	17.51	-	22.01	22.05	- +
中	22.04	22.48	-	20.41	20.03	+ -	17.17	17.22	- +	16.09	16.95	-	21.73	21.73	- +
下	21.70	22.16	-	19.32	19.84	- +	18.27	16.68	+	16.14	16.43	- +	21.13	21.38	- +
2月上	21.84	21.79	+ -	18.21	19.60	- -	17.19	16.09	+	16.25	16.15	+ -	21.38	21.05	+ -
中	21.46	21.70	- +	19.02	19.28	- +	ドック	15.86		15.55	16.02	- +	21.19	20.82	+ +
下	22.25	21.74	+	20.29	19.07	+	17.33	16.65	+ -	16.75	15.80	+	21.50	20.75	+ +
3月上	22.50	21.98	+	18.49	19.25	- +	16.45	17.04	- +	16.29	15.92	+ -	20.89	20.62	+ -
中	22.72	22.19	+	18.48	19.54	-	15.78	17.33	-	15.89	16.44	- +	20.44	20.92	-
下	23.28	22.63	+	19.16	19.98	-	16.32	17.42	-	15.49	16.71	-	20.38	21.17	-
4月上	23.15	23.09	+ -	20.76	20.27	+ -	18.38	17.71	+ -	18.13	17.26	+	20.55	21.34	-
中	24.44	23.47	+	20.80	20.44	+ -	19.22	17.95	+	17.87	17.65	+ -	21.29	21.72	- +
下	24.84	24.03	+	20.30	20.96	- +	17.85	18.61	-	17.39	18.45	-	22.26	22.36	- +
5月上	25.94	24.70	+ +	21.15	21.37	- +	19.14	19.56	- +	19.44	19.25	+ -	24.07	22.76	+ +
中	26.73	25.37	+ + +	21.36	22.40	-	20.03	20.34	- +	20.24	20.36	- +	25.14	23.36	+ + +
下	26.92	25.83	+ + +	22.22	22.74	- +	20.68	20.87	- +	20.73	20.86	- +	25.82	23.75	+ + +
6月上	26.58	26.37	+ -	24.56	23.02	+	21.55	22.09	- +	21.50	21.90	- +	25.65	24.44	+ + +
中	27.34	26.93	+	24.38	24.35	+ -	23.44	22.96	+ -	23.95	22.89	+	25.60	24.92	+
下	28.50	27.59	+ +	24.68	24.85	- +	24.18	23.71	+ -	25.23	24.07	+	26.90	25.71	+
7月上	29.18	28.56	+	24.73	26.04	-	24.59	24.77	- +	25.95	25.19	+ -	28.28	26.90	+ + +
中	29.19	29.12	+ -	27.18	27.22	- +	26.91	26.10	+	27.92	26.78	+	28.73	27.75	+
下	29.33	29.42	- +	28.08	27.72	+ -	27.24	27.31	- +	27.91	27.37	+ -	29.36	28.25	+ +
8月上	29.51	29.33	+ -	28.61	28.11	+ -	28.89	27.83	+	29.66	27.72	+ +	29.48	28.35	+ + +
中	29.81	29.17	+	29.41	28.11	+ +	28.51	27.94	+ -	28.96	27.90	+	29.29	28.10	+
下	29.81	29.14	+	29.12	28.26	+	28.79	27.97	+	29.03	27.73	+ +	29.68	28.24	+ + +
9月上	29.76	28.92	+ +	29.00	27.97	+ +	28.61	27.47	+	28.81	27.39	+ +	29.13	28.24	+
中	28.81	28.55	+ -	28.19	27.50	+	27.20	26.66	+ -	28.07	26.65	+ +	28.56	28.08	+
下	27.28	27.96	-	26.74	26.83	- +	26.62	25.85	+	26.58	25.46	+	28.33	27.47	+
10月上		27.34			26.30			25.06			24.90			27.14	
中		26.88			25.88			24.51			24.10			26.60	
下		26.32			25.14			23.50			23.20			26.08	
11月上		25.71			24.60			22.56			22.58			25.51	
中		25.26			24.00			21.58			21.72			24.80	
下		24.69			23.20			20.95			20.86			24.32	
12月上		24.02			22.27			19.82			19.85			23.64	
中		23.59			21.51			19.29			18.99			23.08	
下		23.13			21.30			18.70			18.33			22.57	

気象資料（2006年，鹿児島市）

月	気温		日照時間 h r		降水量 mm	
	月平均	平年偏差	月合計	平年比%	月合計	平年比%
1月	9.10	0.80	137.0	100%	110.0	139%
2月	11.10	1.80	133.2	103%	168.5	161%
3月	11.80	-0.30	194.5	133%	147.0	81%
4月	16.50	-0.30	166.8	104%	200.0	88%
5月	21.10	0.90	115.6	68%	227.0	98%
6月	24.20	0.60	115.4	94%	443.0	100%
7月	28.90	1.00	200.5	105%	433.0	138%
8月	29.30	1.10	212.2	103%	209.5	93%
9月						
10月						
11月						
12月						

データ：気象庁HP (<http://www.data.kishou.go.jp/etrn/>) より入手

〔偏差の目安〕

	高め	低め	標準偏差
平年並み	+ -	- +	0.6 以下
やや	+	-	0.6 ~ 1.3
かなり	+ +	- -	1.3 ~ 2.0
著しく	+ + +	- - -	2.0 以上

本県資料においては、過去20年間の全データを基に平年値、標準偏差を算出している

定期客船による水温連続観測結果の長期変動(年平均水温の変動)

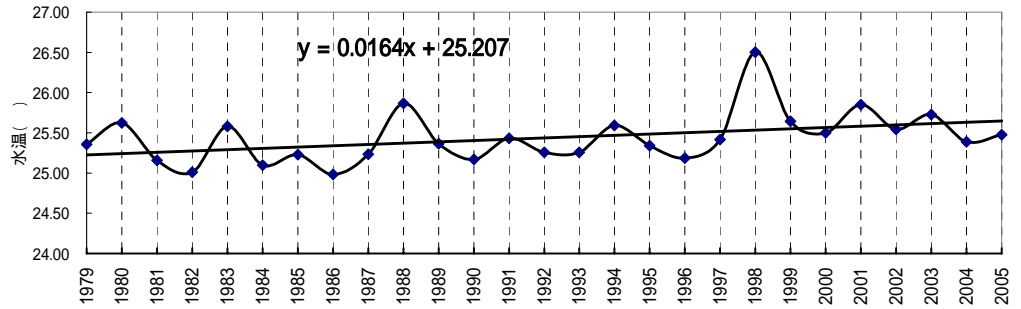


図 黒潮流域年平均水温の推移

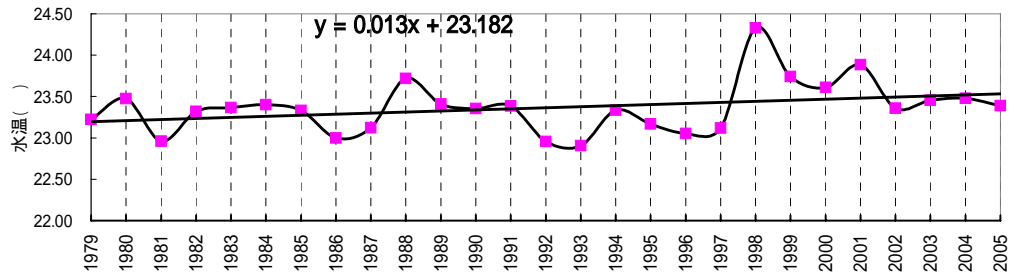


図 薩南沿岸年平均水温の推移
(代表点:竹島)

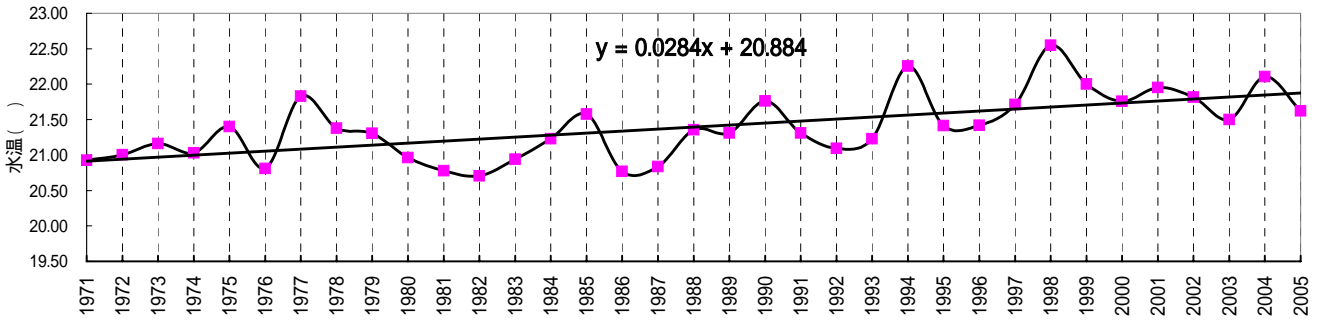


図 甕海峡年平均水温の推移

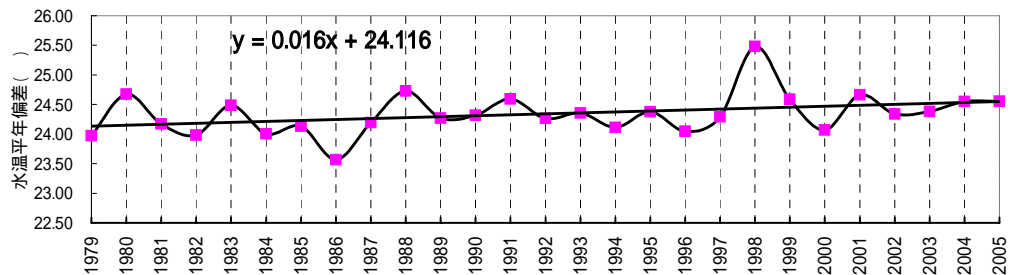


図 与路年平均水温の推移

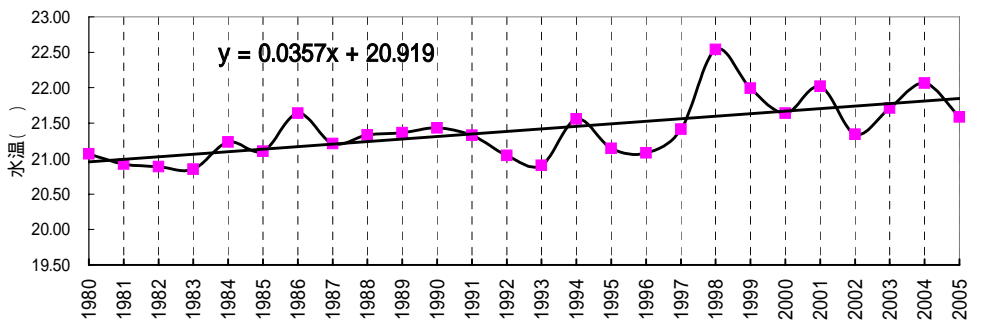


図 谷山年平均水温の推移

定期客船による水温連続観測結果の長期変動(10-12月平均水温の年間偏差(1981-2000の平均との差)評価値の変動)

評価値の説明(年間値と比較した評価)

- 0.6 ~ +0.6の範囲内が年間並み
- +0.6超 ~ +1.3の範囲内がやや高め
- +1.3超 ~ +2.0の範囲内がかなり高め
- +2.0超が著しく高め
- 0.6未満 ~ -1.3の範囲内がやや低め
- 1.3未満 ~ -2.0の範囲内がかなり低め
- 2.0未満が著しく低め

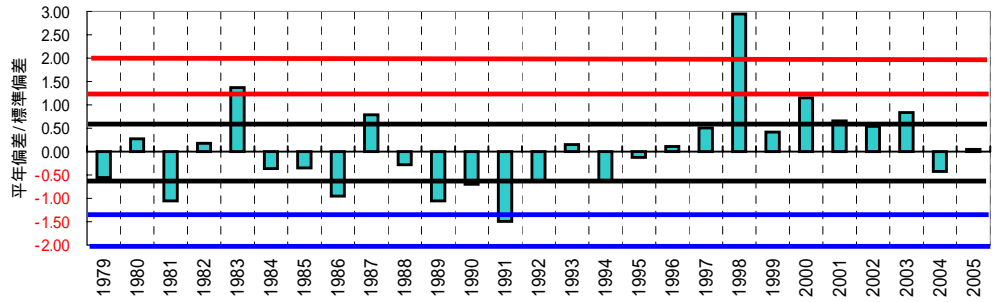


図 黒潮流域

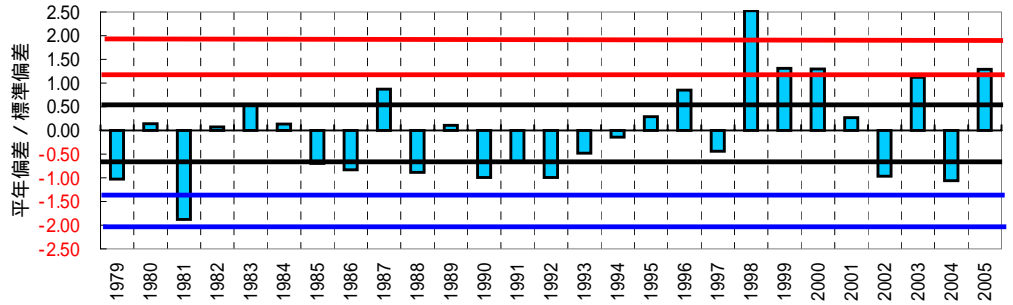


図 薩南沿岸(代表点:竹島)

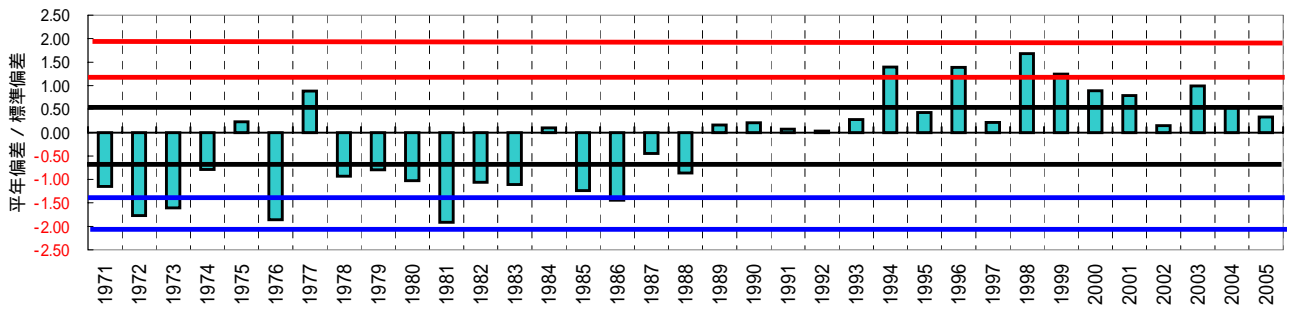


図 甕海峡

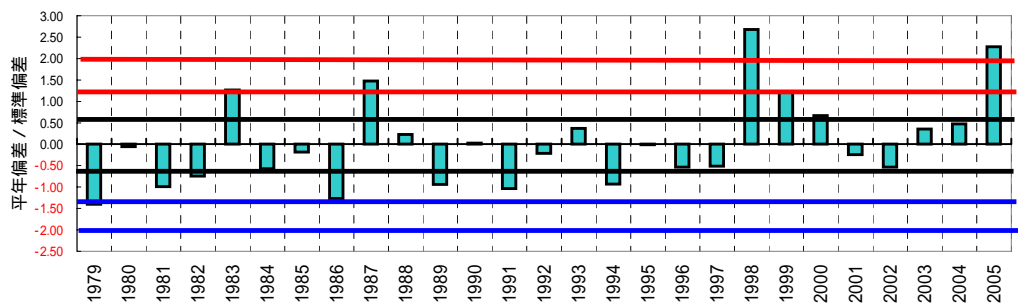


図 伊豆

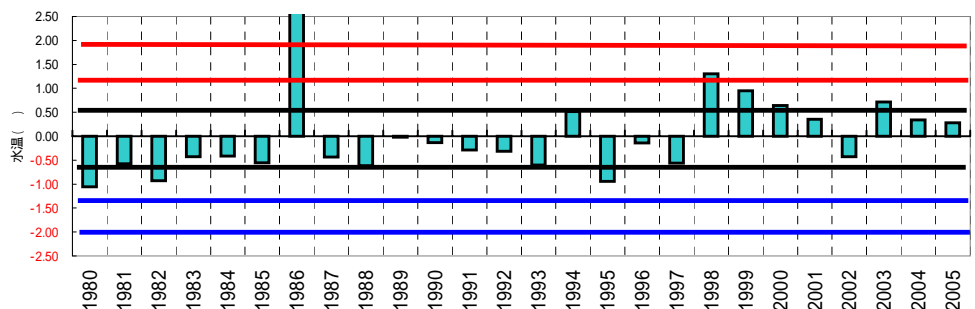


図 谷山

黒潮北縁域及び種子島東の黒潮流軸位置の離接岸の目安について

黒潮北縁域及び種子島東の黒潮流軸の離岸又は接岸の判断の目安は、下記の通りです。
(種子島東の黒潮流軸位置の算定方法及び目安を2006年7月以降変更しました。定義等については、海況9を参照下さい。)

1. 黒潮北縁域の離接岸

日々の離岸距離での目安(漁海況週報で目安にするものです。)

黒潮北縁域は、1988年～2003年までの年間離岸距離の平均は佐多岬から53.3マイルで標準偏差が24マイルです。

また、当該期間中屋久島御崎(離岸41マイル)と平瀬(離岸64マイル)での変動が全体の40%を占めています。

上記と観測基点等を考慮し離岸距離が41マイル未満(屋久島御崎より北上すれば)であれば接岸、64マイルを超えれば(平瀬より南下すれば)離岸としています。

さらに41～64マイル間では、黒潮北縁域の変動は平均的な位置とし、必要に応じて平均的な位置の中で53マイルを境に「(平均的な位置にあるが)接岸気味(41～52マイル)」、「(平均的な位置にあるが)離岸気味(54～64マイル)」などと区分して使用することとします。

月平均離岸距離での目安(3ヶ月毎の長期海況予報で予報の目安としているものです。)

上記の日々の黒潮北縁域の離岸距離の月平均です。

月平均から算出した年間平均離岸距離53.5マイル及び標準偏差12.7マイルを用いて統計的に判断すると以下の通りです。

なお、予報に当たっては「接岸(～)」、「平均的な位置(～)」、「離岸(～)」の3段階で行い以下の区分は経過の記載で用いることとします。

- ・ 著しく接岸：28マイル未満
- ・ かなり接岸：28～37マイル未満
- ・ やや接岸：37～46マイル未満
- ・ 平均的な位置(で接岸気味)：46～53.5マイル未満
- ・ 平均的な位置(で離岸気味)：53.5～61マイル未満
- ・ やや離岸：61～70マイル未満
- ・ かなり離岸：70～79マイル未満
- ・ 著しく離岸：79マイル超

2. 種子島東の黒潮流軸位置の離接岸

月平均離岸距離での目安(3ヶ月毎の長期海況予報で予報の目安としているものです。)

月平均から算出した年間平均(1998～2005年)離岸距離44マイル及び標準偏差11マイルを用いて統計的に判断すると以下の通りです。

なお、予報に当たっては「接岸(～)」、「平均的な位置(～)」、「離岸(～)」の3段階で行い以下の区分は経過の記載で用いることとします。

- ・ 著しく接岸：20マイル未満
- ・ かなり接岸：20～28マイル未満
- ・ やや接岸：28～35マイル未満
- ・ 平均的な位置(で接岸気味)：35～42マイル未満
- ・ 平均的な位置(で離岸気味)：42～49マイル未満
- ・ やや離岸：49～56マイル未満
- ・ かなり離岸：56～64マイル未満
- ・ 著しく離岸：64マイル超